

Révélez dès à présent vos "soft skills" !

Les "soft skills" sont des compétences orientées vers les interactions humaines et font appel à votre intelligence émotionnelle. Elles sont complémentaires à la formation académique, qui met l'accent davantage sur des compétences techniques, communément appelées "hard skills"...

Lorsqu'on parle de "soft skills", on se réfère principalement à l'aptitude au travail en équipe (délégation, coordination, leadership), à la confiance en soi, à l'indépendance, à la capacité de communiquer, à la gestion du temps et des priorités, à la flexibilité, à l'adaptabilité et à la créativité.

Bien que votre parcours académique soit une étape essentielle dans l'acquisition des compétences techniques et dans le développement de votre intelligence cérébrale (ce qu'on appelle plus communément Quotient Intellectuel), il est essentiel à ce stade de vous

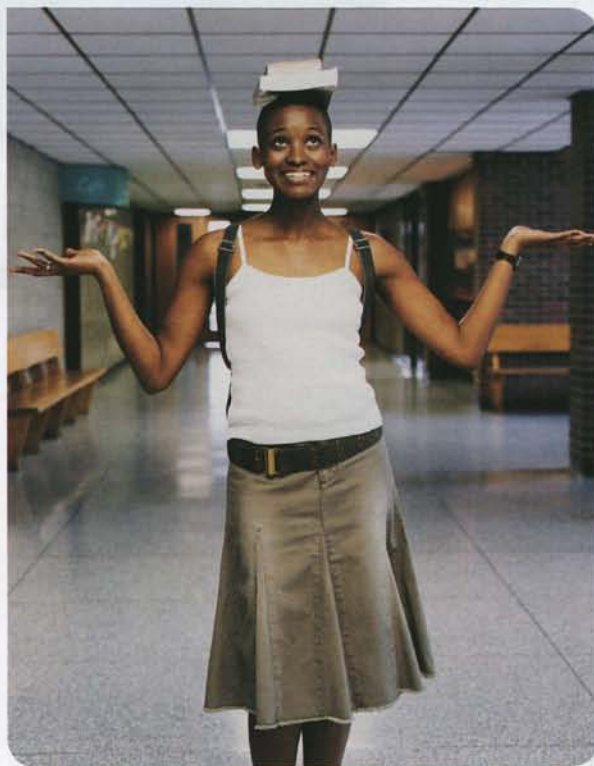
c'est principalement de ces critères que dépendra votre embauche dans une entreprise et, à plus long terme, votre intégration et votre développement au sein de l'entreprise.

pencher sur la mise en valeur de votre intelligence émotionnelle (Quotient Emotionnel), car c'est principalement de ces critères

que dépendra votre embauche dans une entreprise et, à plus long terme, votre intégration et votre développement au sein de l'entreprise.

Lorsqu'ils recrutent, les employeurs d'aujourd'hui ne sont plus focalisés sur vos diplômes et votre savoir. Ils savent que la compétitivité de leur entreprise ne dépend pas seulement d'un produit innovant ou d'un personnel hautement qualifié. Ils ont compris que leur valeur ajoutée réside dans la qualité de l'interaction sociale, aussi bien avec leurs clients externes qu'au sein de leur propre entreprise.

Ainsi, ce sont les candidats qui démontrent des fortes aptitudes en termes d'intelligence émotionnelle qui ont le plus de chance d'être retenus lors d'un entretien d'embauche. Les recruteurs sont unanimement d'accord sur le fait qu'ils préféreront engager quelqu'un qui



montre des qualités humaines intéressantes, même s'il doit encore parfaire ses qualités techniques, plutôt que quelqu'un qui montre uniquement des compétences techniques, mais qui, humainement, montre des lacunes importantes.

Ne vous méprenez toutefois pas : ce n'est pas une question de d'apparence, l'intelligence émotionnelle est une intelligence à part entière, certes moins quantifiable sur le plan scientifique, mais tout aussi critique sur le plan de l'efficacité opérationnelle d'une entreprise.

QUELS SONT LES SOFT SKILLS ESSENTIELS

Il existe de nombreux soft skills et leur importance dépend essentiellement de la culture d'entreprise et du métier au sein du département de l'entreprise. Il existe cependant aujourd'hui certaines aptitudes essentielles, que la plupart des recruteurs vont rechercher implicitement ou explicitement chez les candidats. Ces qualités ne font d'ailleurs pas seulement appel à votre intelligence émotionnelle, mais à ce que certains appellent votre intelligence spirituelle, qui est, en quelque sorte,

L'intelligence émotionnelle est une intelligence à part entière, certes moins quantifiable sur le plan scientifique, mais tout aussi critique sur le plan de l'efficacité opérationnelle d'une entreprise

l'association entre votre intelligence cérébrale (QI) et votre intelligence émotionnelle (QE). Il s'agit en clair d'une aptitude permettant de voir les choses d'une manière plus globale, au-delà de votre propre personne, de vous poser les bonnes questions, d'être véritablement créatif, d'envisager des nouvelles solutions.

1. Sens de l'efficacité

Cette aptitude est essentielle, car elle permettra aussi bien à l'entreprise, à votre département, à votre équipe qu'à vous même non seulement de rester à flot, mais de garder le cap dans toute situation critique, de ne pas perdre de vue l'essentiel. Elle demande un sens poussé de l'organisation, une bonne gestion du temps et du stress, un sens des priorités, un engagement à tenir les délais énoncés. Elle sera celle qui vous garantira la crédibilité auprès de vos collègues.

2. Sens de la communication

Aussi bien écrite qu'orale, cette aptitude vous demande de mettre en œuvre toute une palette de talents et de les adapter selon les situations. Parfois conciliante, parfois ferme, parfois humble, parfois assurée, parfois imagée et drôle, parfois claire et concise, la communication est une clé majeure pour la visibilité et la reconnaissance (personnelle ou collective) de votre performance et pour l'harmonie au sein de votre équipe.

3. Flexibilité et adaptabilité

Cette aptitude est aujourd'hui essentielle, au vu des changements rapides et permanents au sein de l'entreprise. Elle va de pair avec votre sens de l'adaptabilité, votre capacité à changer rapidement de vitesse ou de

cap. Les personnes résistantes aux changements ou celles qui ne veulent ou ne peuvent opérer que dans les limites de leur cahier des tâches ont un avenir plus incertain que celles qui s'adaptent au fur et à mesure de l'évolution de l'entreprise.

4. Sens du collectif

Une personne opportuniste et individualiste peut remporter un succès pendant un certain temps mais, à long terme, il s'avère que ce sont les personnes qui ont un sens marqué du collectif qui assurent une pérennité pour l'entreprise. Il s'agit dès lors de voir plus loin que sa propre performance et de penser à l'équipe, au groupe, au département, à l'entreprise, au monde auquel on appartient et dans lequel on évolue. Cela ne demande pas seulement un esprit d'équipe, mais également un sens éthique poussé, une bonne écoute, une volonté de faire fonctionner les choses ensemble.

5. Créativité

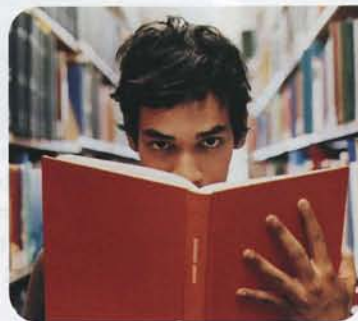
C'est probablement des soft skills le plus délicat, le plus difficile à acquérir. Il peut être inné, mais il demande souvent une bonne connaissance du milieu dans lequel on évolue. Cette créativité doit toujours être reliée à un aspect visionnaire : c'est une capacité à transformer les choses, les amener plus loin, envisager des nouvelles solutions. Cela demande un sens de l'innovation, de pouvoir sortir des chemins battus, ce que les Anglo-Saxons appellent "to think outside the box" (littéralement "penser au delà de la petite boîte").

COMMENT PUIS-JE DEVELOPPER DES SOFT SKILLS

Nous avons tous certains talents, parfois innés, parfois acquis au fil de notre vie, parfois encore transmis par notre environnement familial. Mais force est de constater que nous ne sommes pas des êtres parfaits et que nous ne pouvons pas toujours réunir en nous la somme des talents que requièrent les entreprises. Contrairement à nos compétences techniques ("hard skills"), il est souvent vain de vouloir acquérir certains soft skills de manière théorique, car ceux-ci se développent au fil de nos expériences et de nos réflexions personnelles.

Sachez cependant que, même si vous n'avez encore eu aucune expérience professionnelle à proprement parler, vous portez des graines de nombreux soft skills. Vous n'arrivez pas, en effet, sur le marché de l'emploi vierge

Ne sous-estimez pas l'importance des soft skills : ce sont ces compétences dites douces qui feront la différence lors de vos entretiens d'embauche



de toute expérience ; vous avez probablement déjà eu quelques expériences professionnelles (jobs d'été, stages, jobs temporaires en cours d'études, bénévolat, etc.), vous avez probablement eu des expériences de travail en équipe lors de votre cursus académique, vous

Sachez cependant que, même si vous n'avez encore eu aucune expérience professionnelle à proprement parler, vous portez des graines de nombreux soft skills

avez probablement dû démontrer au travers de vos différentes études des qualités précieuses pour vos futurs

employeurs, telles que des talents d'organisation, d'interaction avec les autres, une facilité d'apprentissage ou d'autres encore.

Faites une liste de toutes les activités que vous avez occupées, aussi anodines soient-elles, et regardez les aptitudes que vous avez développées dans vos différentes occupations. Évaluez ainsi, au travers d'exemples concrets, comment est-ce que telle occupation vous a permis de développer votre sens de l'efficacité, votre capacité à gérer les priorités, votre disposition à adapter votre style de communication selon vos interlocuteurs, votre aptitude à gérer le stress. Avez-vous dû faire face à des situations difficiles ? Comment les avez-vous gérées ? Quelles sont les qualités essentielles que vous avez pu mettre en exergue ?

Même sans aucune expérience préalable dans un univers professionnel, à moins d'avoir vécu sous cloche

pendant vos 20 premières années, vous avez acquis un savoir être unique. Certains des soft skills que vous avez acquis, même dans un univers professionnel complètement différent, sont transférables. Ainsi, si vous avez travaillé dans la restauration pendant vos études, vous avez certainement développé une aptitude marquée pour le service à la clientèle, ou encore avez-vous dû faire face à passablement de stress, vous amenant à fixer des priorités dans vos actions quotidiennes. Un travail dans un établissement hospitalier vous a certainement appris l'attitude d'empathie pour les patients. Un exposé complexe que vous avez dû faire pendant vos études vous a-t-il sans doute amené à être créatif, tant au niveau de sa présentation que de son contenu. Toutes ces compétences, dites douces, sont "transférables" dans le monde professionnel et il ne tient qu'à vous de les mettre en avant, en citant des exemples parlants de situations vécues.

Ne sous-estimez pas l'importance des soft skills : ce sont ces compétences dites douces qui feront la différence lors de vos entretiens d'embauche. Les entreprises d'aujourd'hui vont préférer miser sur des personnes qui vont s'intégrer rapidement dans leur environnement de travail, qui vont s'engager à apprendre et à donner le meilleur d'elles-mêmes ; l'ère des têtes bien pleines est révolue et laisse la place à une ère où intelligences cérébrale et émotionnelle se combinent, tendant à une transformation en profondeur du monde dans lequel nous vivons.

Manuela Forno